



## DISFUNCIÓN SEXUAL

### DISFUNCIÓN SEXUAL Y CARDIOPATÍA

**Dr José Serrano Antolín**

**Servicio de Cardiología.  
Hospital de Fuenlabrada**

**30 de Junio de 2020**



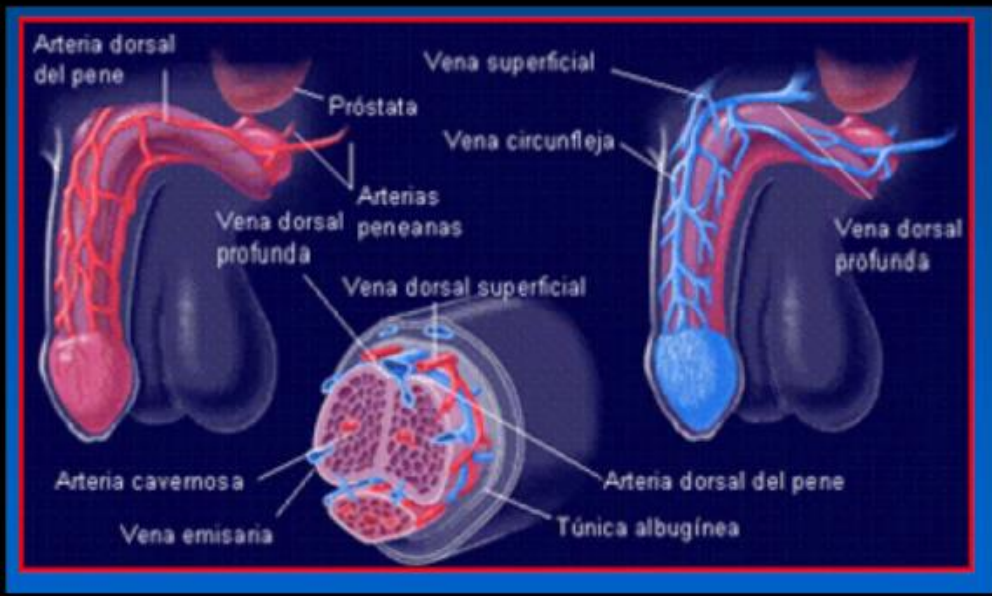
### INTRODUCCIÓN

***La actividad sexual es un componente importante de nuestra calidad de vida, es un asunto importante y no debe ser infravalorado por pacientes o médicos.***

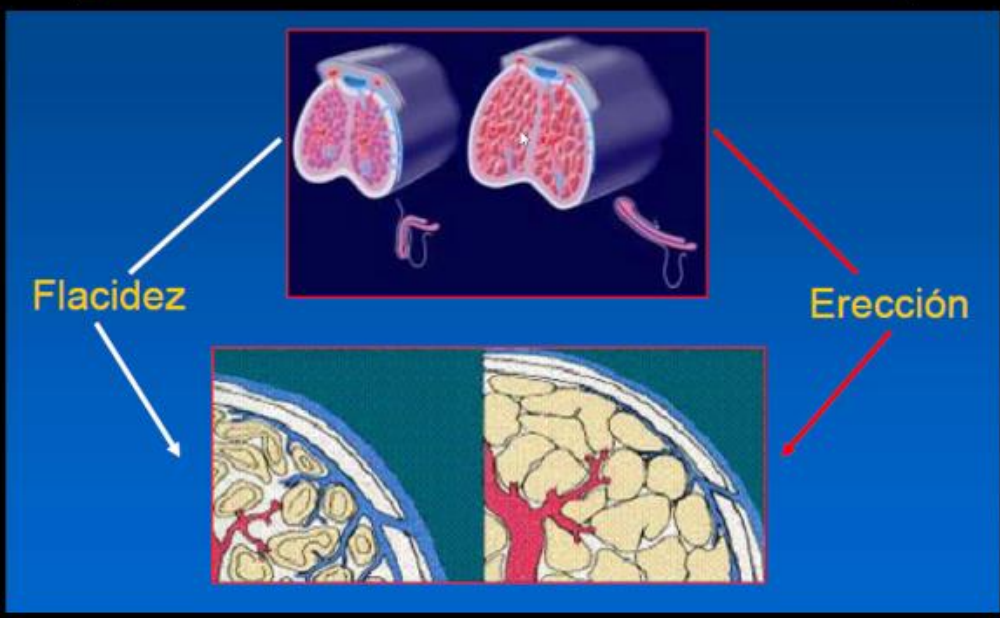
### ¿Qué es la disfunción sexual?

***Incapacidad para conseguir o mantener una erección con la suficiente rigidez como para llevar a cabo relaciones sexuales satisfactorias.***

# ¿Cómo se produce la erección?



# ¿Cómo se produce la erección?



## ¿Qué pasa después de un Infarto?

- La disfunción sexual es **muy frecuente** tras un IAM (hasta **50-75%** de los pacientes).
- El apetito sexual y la satisfacción disminuyen (en hombres y mujeres).



**SOLO EL 10% CONSULTAN AL MÉDICO**

## ¿Por qué ocurre?

- No hay una sola causa.
- Preocupación por el riesgo durante coito.
- Factores **psicológicos** (Ansiedad, depresión).
- Nuevos **fármacos** con efectos 2<sup>os</sup>.
- Factores de riesgo y la arteriosclerosis también pueden favorecer la disfunción eréctil.



## Preguntas frecuentes



¿Qué problemas puedo tener durante mis relaciones?

¿Puedo morir durante el acto sexual?



## Preguntas frecuentes



¿Podré volver a tener relaciones sexuales sin problemas?

¿Cuándo puedo volver a practicar sexo?



## SOLO EL 10% CONSULTAN AL MÉDICO

### Razones para no consultar



Me da vergüenza

No tiene solución, es incurable

Es normal para la edad que tengo

No es un problema

Soy muy joven para ir al sexólogo

Lo puedo solucionar solo

Soy muy viejo

El médico no me escucha ni me comprende

Me van a tomar por anormal, por "raro"

El doctor nunca me pregunta sobre ese tema

### Efectos cardiovasculares de la ACTIVIDAD SEXUAL

**Estudio en voluntarios (durante orgasmo):**

- ↑ FC a 140-180 lpm.
- ↑ TA en 80/50.

**Estudio en la "vida real" (parejas de casados):**

- ↑ FC a 117 lpm.
- ↑ TA hasta 162/89.

**Relaciones extraconyugales**



**más esfuerzo y más riesgo**



## METS durante la ACTIVIDAD SEXUAL

**1 MET:** equivalente metabólico de consumo de O<sub>2</sub>, 3.5 ml/kg peso/min, es el consumo de O<sub>2</sub> en reposo de un paciente sentado en una silla.

**Relación sexual=6 METS:** equivalente a caminar por llano a 4-5Km/h o subir 2 tramos de escaleras.

**Si puedo realizar actividad física moderada**



**Puedo tener relaciones sexuales**



## Posición durante ACTIVIDAD SEXUAL

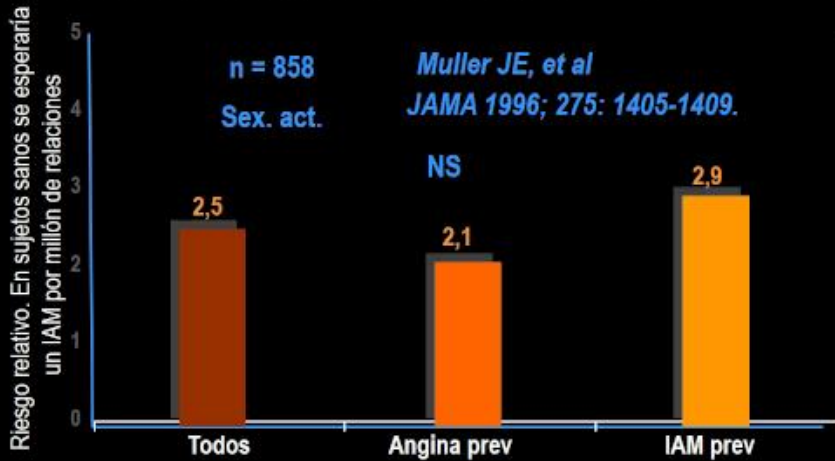
**No hay evidencia (varios estudios) que la posición sea importante.**



## Riesgo tras RELACIÓN SEXUAL

### Actividad sexual = ejercicio físico

Riesgo relativo de IAM en las 2h siguientes tras relaciones sexuales



El ejercicio habitual disminuye el riesgo

## Factores modulan riesgo tras RELACIÓN SEXUAL

•Ejercicio físico regular: reduce riesgo de eventos tras ejercicio intenso.

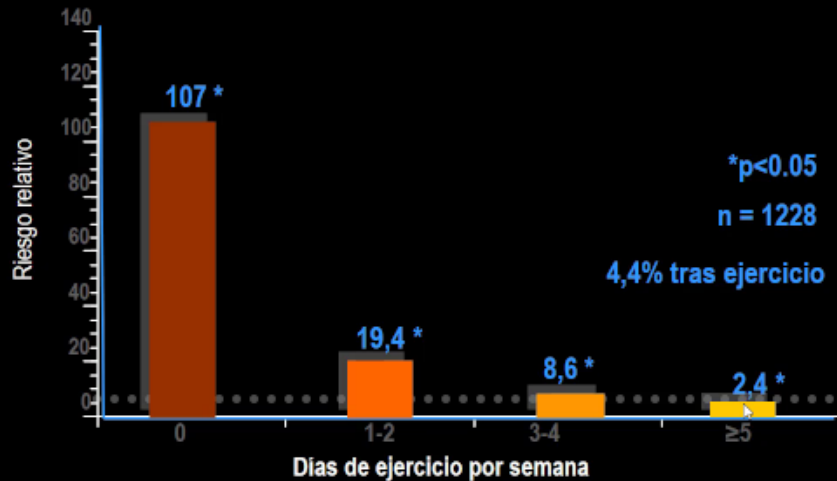


•Algunos fármacos: BB y Aspirina



# Actividad sexual = ejercicio físico

Riesgo relativo de IAM tras ejercicio  $\geq 6$  METS en la hora siguiente



Mittleman MA, et al N Engl J Med 1993; 329: 1677-1683.

## Grupos riesgo

BAJO (la mayoría)	INTERMEDIO	ALTO
Asintomáticos	Disfunción VI (FEVI<40%)	Insuficiencia cardiaca
<3 FRC	>3 FRC	Arritmias severas
TA bien controlada	Sedentarios	TA incontrolada
Angina leve	Angina moderada	Angina severa o refractaria
Revascularización con éxito	Aterosclerosis fuera del corazón	Miocardiopatía hipertrófica
3ª semana tras IAM	Antes 3ª semana	Antes 2ª semana
Enf valvular leve		Enf valvular severa

Second Princeton Consensus Panel. Am J Cardiol, 2005;96:313

## ¿Cuándo?

- En la mayoría de los casos a partir de 15 días tras el alta.
- En casos dudosos:

Valoración por cardiólogo.  
Test de esfuerzo.



## Tu pareja también cuenta



- INFORMACIÓN
- ACTITUD
- COMPRENSIÓN
- DIÁLOGO

Aplicar el sentido común

## Factores psicológicos

Insomnio

Estrés laboral

Fracaso laboral

Depresión

Problemas de pareja

## Factores vasculares

La cantidad de sangre que llega al pene no es suficiente para permitir o mantener la erección

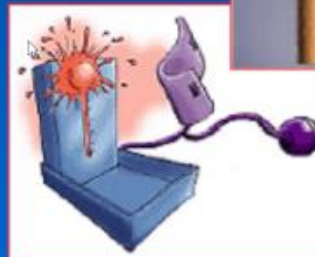
Diabetes



Tabaco

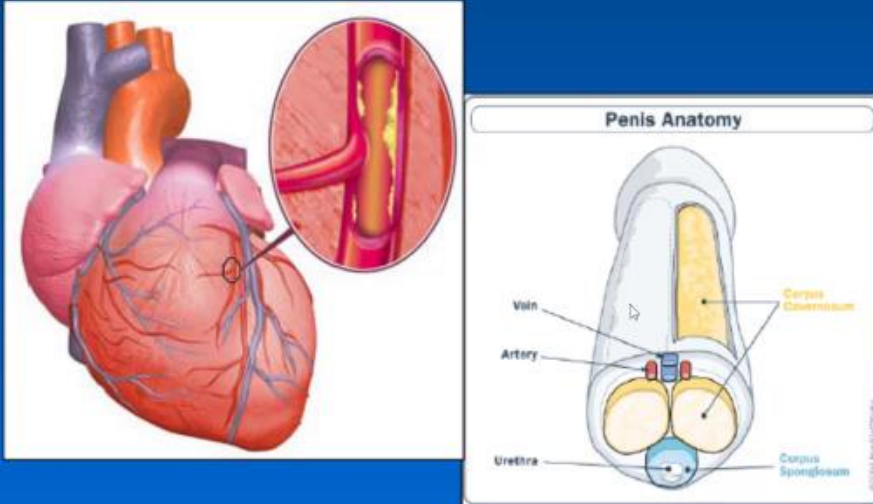


Exceso de colesterol



Hipertensión

## Aterosclerosis



## Causas farmacológicas

Todos los fármacos que **reducen la T.A.** pueden provocar **descenso del flujo sanguíneo cavernoso**



## Causas farmacológicas

B-bloqueantes



Emconcor COR 5 mg

Bisoprolol (CC) farmaco  
Uso oral  
comprimidos recubiertos



IECAs



Acovil®  
5 mg comprimidos  
Ramipril

Via oral



Diuréticos



## Causas neurológicas

En estos casos se produce una interrupción en la transferencia de mensajes desde el cerebro al pene, porque existe una lesión de los nervios implicados en dicha transmisión de señales



## TRATAMIENTO

**1º Corregir causas reversibles:**  
*consejo, información sobre seguridad, ayuda psicológica, ajuste de tratamiento.*

**2º Tratamiento específico:**  
*Inhibidores fosfodiesterasas.  
Prostaglandinas  
Prótesis*



## CATÁLOGO DE ESTAFAS

Una cantidad de autodenominados sexólogos, produjeron daños al indicar prácticas reñidas con la **Medicina y la Ética**.

- Vacunas contra el virus de la impotencia dadas en la ingle
- Tactos rectales y masajes prostáticos.
- Cortes innecesarios del frenillo.
- Inyecciones esclerosantes en las venas.
- Placas vibratorias en el pubis.
- Electrodo conectado en el pene y a "un aparato que emitía luces".
- Inyecciones "especiales", comprimidos y pomadas "milagrosas", "cuernos molidos".

## CATÁLOGO DE ESTAFAS

- Calzas calóricas para las piernas.
- "Picaduras de abejas en la espalda" (¡aunque resulte increíble!)
- Aparatos electrónicos y a pilas "para llevar en el bolsillo donde las ondas emitidas provocan la erección".
- Prótesis externas (que no son más que falos de goma o plástico).
- Bombas de succión "que agrandan el miembro".

## TRATAMIENTO

- Fármacos orales
  - Sildenafil (viagra)
  - Tardenafilo (cialis)
  - Vardenafilo (Levitra)
  - Fentolamina
  - Apomorfina sublingual
  - Trazodona
  - Yohimbina
  - Pentoxifilina
- Intrauretral
  - Prostaglandina E1
- Intracavernoso
  - Prostaglandina E1
  - Papaverina + Fentolamina
  - Combinaciones

## INHIBIDORES 5PDE



Sildenafil



Tardenafilo



Vardenafilo

*Vasodilatadores en arterias que llegan a los cuerpos cavernosos*



Sildenafil

- Mejoría 70% vs 20%
- ↓TA 8 mm
- Mejora flujo coronario



Tardenafilo



Vardenafilo

- Mas potentes
- Mas selectivos.
- Tardenafilo: vida media más larga.
- más espontaneidad relaciones.

## Sildenafil-VIAGRA®

### USA-TODAY (15-1-99)

FDA confirms 69 Viagra deaths  
**WASHINGTON** - Sixty-nine Americans taking the impotence pill Viagra died between late March and July, with 46 of these cases linked to cardiovascular incidents, according to the government.

### Le Monde (20-1-99)

Mourir pour du Viagra  
 L'hebdomadaire rappelle que depuis sa mise sur le marché la consommation de Viagra a été impliquée dans 130 décès dus, pour 77 d'entre eux, à des troubles coronariens.

### LA NACION (25-11-98)

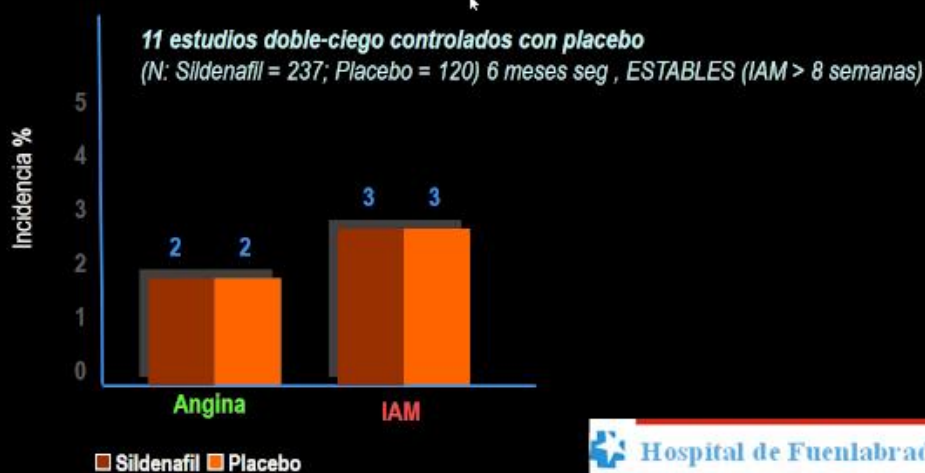
La muerte de un rosarino de 58 años, que había consumido un medicamento contra la impotencia a base de sildenafil, la materia prima del Viagra, reavivó la polémica acerca de los riesgos de consumir esa droga.

### EI PAIS (29-1-99)

Precisamente ayer, la Agencia del Medicamento francesa y los laboratorios Pfizer, fabricantes de la pildora, informaron de que en Francia han muerto 10 hombres que tomaban Viagra desde su comercialización.....

## Estudio eventos CV con VIAGRA®

### Viagra en enfermos coronarios



## Precauciones con VIAGRA®

**NO UTILIZAR VIAGRA  
SI EL PACIENTE TOMA NITRATOS  
(Cualquier nitrato)**

**NO UTILIZAR NITRATOS  
24H DESPUES DE SIDENAFIL**

## ¿Que hacer si?

**ANGINA o IAM > 24 horas DESPUÉS DE VIAGRA**

Igual que sin Viagra

**ANGINA o IAM < 24 horas DESPUÉS DE VIAGRA**

Peligro de hipotensión

No utilizar NTG especialmente fuera del hospital

## Precauciones con CIALIS Y LEVITRA®



Vardenafilo

Igual que con Viagra, no usar nitratos 24 HORAS TRAS VARDENAFILO (LEVITRA®)



Tardenafilo

No usar nitratos 48 HORAS TRAS TARDENAFILO (CIALIS®)



## Sexo y Corazón = pareja feliz



***¡Gracias!***